

Nome: \_\_\_\_\_

**Instituto de Ciência, Tecnologia e Inovação de Maricá**  
**Editais – 003/2023**



**02 – PROFESSOR PESQUISADOR II**  
**PROVA 02**

**PROVA ESCRITA OBJETIVA**  
**CADERNO DE QUESTÕES**

**Leia atentamente as instruções abaixo e aguarde a autorização para abertura deste caderno de questões.**

1. **Confira o seu CADERNO DE QUESTÕES nos primeiros 30 minutos de prova.** Caso haja algum erro de impressão, ausência de questão, dentre outros, a prova poderá ser substituída nesse intervalo de tempo.
2. Assine seu nome no espaço próprio do CARTÃO-RESPOSTA, utilizando caneta esferográfica de tinta azul ou preta. A não assinatura incide na DESCLASSIFICAÇÃO DO CANDIDATO.
3. Para cada uma das questões objetivas, são apresentadas 4 opções identificadas com as letras A, B, C, D. Você deve assinalar apenas uma opção em cada questão, caso contrário, ela será nula.
4. Não dobre, não amasse nem manche o CARTÃO-RESPOSTA. Ele NÃO poderá ser substituído.
5. O tempo disponível para esta prova **será de 4h.**
6. Reserve os 30 minutos finais para marcar seu CARTÃO-RESPOSTA. Os rascunhos e as marcações assinaladas no CADERNO DE QUESTÕES não serão considerados na avaliação.
7. Quando terminar a prova, entregue-a ao fiscal SEM FALTAR NENHUMA PÁGINA OU PARTE DELA, juntamente com o CARTÃO-RESPOSTA. Em seguida, assine a LISTA DE PRESENÇA. Caso o CADERNO DE QUESTÕES E/OU o CARTÃO-RESPOSTA estejam rasgados ou incompletos, o candidato será eliminado.
8. Você somente poderá deixar o local de prova depois de decorrida uma hora do início da aplicação das provas.
9. Você também será excluído do certame caso:
  - a) Utilize, durante a realização da prova, máquinas e/ou relógios de calcular, bem como rádios, gravadores, fones de ouvido, telefones celulares ou fontes de consulta de qualquer espécie.
  - b) Ausente-se da sala em que realiza a prova levando consigo o CADERNO DE QUESTÕES e/ou CARTÃO-RESPOSTA, antes do prazo estabelecido.
  - c) Deixe de assinalar corretamente o campo no CARTÃO-RESPOSTA.
  - d) Seja um dos três últimos candidatos e deixe o local de prova sem acompanhar o fiscal à coordenação.

**GABARITO**

01	02	03	04	05	06	07	08	09	10
11	12	13	14	15	16	17	18	19	20
21	22	23	24	25	26	27	28	29	30
31	32	33	34	35	36	37	38	39	40
41	42	43	44	45	46	47	48	49	50

## 02 - PROFESSOR PESQUISADOR II – PROVA 02

### CONHECIMENTOS GERAIS

#### Texto

A Guiné Equatorial confirmou o seu primeiro surto de febre hemorrágica de Marburg, doença causada pelo vírus de Marburg. Segundo a Organização Mundial de Saúde (OMS), até aquela data foram contabilizadas nove mortes mais 16 casos suspeitos com sintomas como febre, fadiga e vômito com sangue e diarreia.

Autoridades de saúde do país enviaram amostras ao laboratório de referência do Instituto Pasteur no Senegal, com ajuda da OMS, para determinar a origem do surto. Das oito amostras testadas, uma deu positivo para o vírus.

**Segundo a OMS, há várias investigações em andamento. Existem equipes nos distritos afetados** para rastrear contatos, isolar e fornecer assistência médica às pessoas que apresentam sintomas da doença. A organização, em colaboração com forças nacionais da Guiné Equatorial, também colocou esforços para montar rapidamente uma resposta de emergência e controle do surto.

**A doença causada pelo vírus de Marburg é rara**, porém mortal. Ela tem taxa de letalidade de até 88%, mas com os cuidados adequados ao paciente, pode cair para até 24%. Em comparação, a taxa do Sars-CoV-2, o vírus da Covid-19, chegou a 14% no auge da pandemia. A do vírus do Ebola, que já variou de 25% a 90%, hoje tem média de 50%.

Isso torna o vírus de Marburg um dos mais letais do mundo. Capaz de atingir humanos e outros primatas, ele pertence à família Filoviridae, a mesma do vírus do Ebola – e causa sintomas similares: **a doença começa abruptamente, com febre alta, dor de cabeça e mal-estar intensos**. Dentro de sete dias, muitos pacientes já desenvolvem sintomas hemorrágicos graves.

**O vírus é altamente infeccioso**, e pode ser transmitido às pessoas por morcegos que se alimentam de frutas, ou se espalhar entre os humanos por meio do contato direto com fluidos corporais, superfícies e materiais infectados.

O intervalo da infecção até o início dos sintomas, chamado de período de incubação, varia de 2 a 21 dias. Além dos sintomas já citados, dores musculares também são uma característica comum. Diarreia intensa, dor abdominal e cólicas, náuseas e vômitos podem começar no terceiro dia.

Muitos pacientes desenvolvem quadros hemorrágicos graves entre o quinto e o sétimo dia – casos fatais costumam apresentar sangramento generalizado. O sangue fresco no vômito e nas fezes costuma ser acompanhado de sangramento nasal, gengival e vaginal.

Em casos fatais, a morte ocorre mais frequentemente entre 8 e 9 dias após o início dos sintomas, geralmente precedida por intensa perda de sangue.

**O nome Marburg é em referência à cidade em que foi identificado um dos primeiros surtos da doença**. Em 1967, grandes surtos simultâneos atingiram três cidade: Belgrado (Sérvia), Frankfurt (Alemanha) e, a pouco menos de 100 quilômetros ao norte dali, a também alemã Marburg.

**O problema começou quando trabalhadores de laboratório foram expostos a macacos infectados trazidos de Uganda**. Os pesquisadores passaram a doença para médicos e familiares, resultando em 31 pessoas infectadas e sete mortes.

Apesar do início na Europa, a maioria dos casos ao longo dos anos se restringiu à África. Há relatos de surtos e casos esporádicos em Angola, República Democrática do Congo, Quênia, África do Sul e em Uganda – neste último, em 2008, houve registro de dois casos independentes de viajantes que visitaram uma caverna habitada por colônias de morcegos.

O mais indicado é tomar cuidado com áreas de morcegos frugívoros. Durante pesquisas ou visitas turísticas em minas ou cavernas habitadas por morcegos do tipo, as pessoas devem usar luvas e outras roupas de proteção adequadas. **Detalhe: a espécie de morcego atribuída à propagação do vírus, a Rousettus aegyptiacus, só é encontrada na África e em algumas partes da Ásia**.

Outra medida importante é reduzir o risco de transmissão entre pessoas via fluidos corporais. É melhor evitar contato físico próximo com pacientes suspeitos, e luvas e equipamentos de proteção individual devem ser usados ao cuidar de doentes em casa. Além de, é claro, sempre lavar as mãos.

**É pouco provável que o surto da Guiné Equatorial se torne uma pandemia tão disseminada quanto a da Covid-19.** Os sintomas do vírus de Malburg aparecem em poucos dias e, rapidamente, levam o paciente a um quadro grave (e um possível óbito). Dessa forma, não dá tempo para que ele se espalhe e infecte muitas pessoas, como fez o Sars-CoV-2 (e como faz o vírus da gripe, que tem uma taxa de letalidade baixa e se dissemina rapidinho).

**Mesmo assim, é bom ficar alerta** – afinal, viajantes podem levar o vírus para outros países – e acompanhar a resposta à doença, que, até agora, tem sido positiva.

“Graças à ação rápida e decisiva das autoridades da Guiné Equatorial na confirmação da doença, a resposta de emergência pôde atingir todo o vapor rapidamente para salvarmos vidas e determos o vírus o mais rápido possível”, afirma o Dr. Matshidiso Moeti, diretor regional da OMS na África.

CAPARROZ, Leo. O que é o Vírus de Marburg que teve surto confirmado pela OMS. Disponível em: <<https://super.abril.com.br/saude/o-que-e-o-virus-de-marburg-que-teve-surto-confirmado-pela-oms/>>. Último acesso em 18 fev. 2023. (Adaptado)

### Questão 01

Assinale a alternativa que classifica CORRETAMENTE o gênero textual a que pertence o texto acima.

- a) Artigo de divulgação científica.
- b) Artigo de opinião.
- c) Anúncio.
- d) Ofício.

### Questão 02

A palavra ‘surto’ pode ser empregada não somente como substantivo, referente à doença local que se dissemina rapidamente, mas também como verbo no presente do indicativo na primeira pessoa do singular do verbo ‘surtar’.

A esse fenômeno linguístico dá-se o nome de:

- a) Paronímia.
- b) Sinonímia.
- c) Polissemia.
- d) Homonímia.

### Questão 03

Assinale a alternativa que apresenta palavras com diferentes maneiras de se grafar o mesmo fonema.

- a) ‘vírus’, ‘Ásia’, ‘registro’.
- b) ‘Alemanha’, ‘problema’, ‘Equatorial’.
- c) ‘taxa’, ‘faixa’, ‘texto’.
- d) ‘expostos’, ‘proteção’, ‘sintomas’.

### Questão 04

Assinale a alternativa em que a grafia de todas as palavras do comentário sobre o texto está CORRETA:

- a) O autor destaca a importância das medidas de prevenção para evitar a propagação da doença, incluindo evitar o contato com morcegos frugívoros e pacientes infectados, usar equipamentos de proteção individual e lavar as mãos regularmente. É improvável que o surto de Marburg se torne uma pandemia tão disseminada quanto a COVID-19, mas enfatiza a necessidade de vigilância e ação rápida para controlar a doença.
- b) Foram descritos o vírus de Marburg, seus sintomas, transmissão e letalidade, bem como a relevância das medidas de prevenção e controle do surto. Adicionalmente, foi mencionado que, embora a doença seja grave, é improvável que o surto alcance níveis de pandemia semelhantes aos da Covid-19.
- c) O patógeno é altamente contagioso e pode ser transmitido aos seres humanos por meio da ingestão de frutas por morcegos infectados ou pelo contato direto com fluidos corporais, superfícies e objetos contaminados. O período de latência, que é o intervalo entre a infecção e o início dos sintomas, pode variar de 2 a 21 dias.
- d) O microorganismo é altamente contagioso e pode ser disseminado aos indivíduos por meio de quirópteros que se alimentam de frutas, ou se propagar entre as pessoas através do contato direto com fluidos corporais, superfícies e objetos contaminados.

**Questão 05**

Em “a espécie de morcego atribuída à propagação do vírus, a *Rousettus aegyptiacus*, só é encontrada na África e em algumas partes da Ásia”, o termo grifado na oração exerce a seguinte função sintática:

- a) Complemento nominal.
- b) Sujeito.
- c) Objeto indireto.
- d) Adjunto adverbial.

**Questão 06**

Das seguintes orações: “Segundo a OMS, há várias investigações em andamento”, “Existem equipes nos distritos afetados” e “O vírus é altamente infeccioso”, o sujeito se classifica, respectivamente, como:

- a) Simples, inexistente, simples.
- b) Inexistente, simples, simples.
- c) Composto, composto, oculto.
- d) Inexistente, composto, simples.

**Questão 07**

Assinale a alternativa em que o termo destacado funciona sintaticamente como predicativo do sujeito.

- a) “O problema começou quando trabalhadores de laboratório foram expostos a macacos infectados trazidos de Uganda”.
- b) “Mesmo assim, é bom ficar alerta”.
- c) “O nome Marburg é em referência à cidade em que foi identificado um dos primeiros surtos da doença”.
- d) “A doença causada pelo vírus de Marburg é rara”.

**Questão 08**

No período “É pouco provável que o surto da Guiné Equatorial se torne uma pandemia tão disseminada quanto a da Covid-19”, a oração em destaque é:

- a) Subordinada substantiva predicativa.
- b) Subordinada adjetiva restritiva.
- c) Subordinada substantiva subjetiva.
- d) Subordinada adverbial comparativa.

**Questão 09**

Assinale a alternativa que reescreve CORRETAMENTE sem prejuízo semântico o seguinte trecho: “a doença começa abruptamente, com febre alta, dor de cabeça e mal-estar intensos”.

- a) A doença surge repentinamente, com febre alta, forte dor de cabeça e mal-estar.
- b) Com febre alta, intensa dor de cabeça e mal-estar, a doença surge lentamente.
- c) O adoecimento inicia de forma inesperada com febre, dor de cabeça e mal-estar.
- d) De repente, a doença começa com febre, dor de cabeça e mal-estar moderado.

**Questão 10**

Assinale a alternativa que apresenta CORRETAMENTE o uso da crase.

- a) O governo chegou à comprar centenas de milhares de vacinas.
- b) É uma enfermidade igual à outra.
- c) Os pesquisadores chegaram à uma conclusão.
- d) A pesquisa à que o cientista se referiu é semelhante ao estudo da Covid-19.

**Questão 11**

Assinale a alternativa que NÃO está conforme os dizeres de nossa Constituição Federal de 1988 acerca da administração pública.

- a) Durante o prazo improrrogável previsto no edital de convocação, aquele aprovado em concurso público de provas ou de provas e títulos será convocado com prioridade sobre novos concursados para assumir cargo ou emprego, na carreira.
- b) É garantido ao servidor público civil o direito à livre associação sindical.
- c) É permitida a vinculação ou equiparação de quaisquer espécies remuneratórias para o efeito de remuneração de pessoal do serviço público.
- d) Os acréscimos pecuniários percebidos por servidor público não serão computados nem acumulados para fins de concessão de acréscimos ulteriores.

**Questão 12**

Quanto aos ditames de nossa Constituição Federal de 1988 sobre a acumulação de cargos públicos, assinale a alternativa CORRETA.

- a) A proibição de acumular cargos abrange as subsidiárias das sociedades de economia mista.
- b) A proibição de acumular cargos não se estende a empregos e funções.

- c) É vedada a acumulação remunerada de cargos públicos, mesmo quando houver compatibilidade de horários.
- d) Não se admite a acumulação de um cargo de professor com outro técnico.

### Questão 13

Conforme o texto da Lei n.º 8.429/1992 (Lei da Improbidade Administrativa), assinale a alternativa CORRETA.

- a) O inquérito civil para apuração do ato de improbidade será concluído no prazo, improrrogável, de 365 (trezentos e sessenta e cinco) dias corridos.
- b) As sanções eventualmente aplicadas em outras esferas não poderão ser compensadas com as sanções aplicadas nos termos da Lei de Improbidade Administrativa.
- c) A presunção de veracidade dos fatos alegados pelo autor, em caso de revelia, aplica-se na ação de improbidade administrativa.
- d) A sanção de suspensão de direitos políticos observará o limite máximo de 20 (vinte) anos.

### Questão 14

No que tange ao disposto em nossa vigente Constituição Federal acerca dos direitos sociais, assinale a alternativa CORRETA.

- a) É assegurada a participação dos trabalhadores e empregadores nos colegiados dos órgãos públicos em que seus interesses profissionais ou previdenciários sejam objeto de discussão e deliberação.
- b) É vedada a dispensa do empregado sindicalizado a partir do registro da candidatura a cargo de direção ou representação sindical e, se eleito, ainda que suplente, até dois anos após o final do mandato, salvo se cometer falta grave nos termos da lei.
- c) É assegurado o direito de greve, competindo ao Poder Público decidir sobre a oportunidade de exercê-lo e sobre os interesses que devam por meio dele defender.
- d) Nas empresas de mais de cem empregados, é assegurada a eleição de um representante destes com a finalidade exclusiva de promover-lhes o entendimento direto com os empregadores.

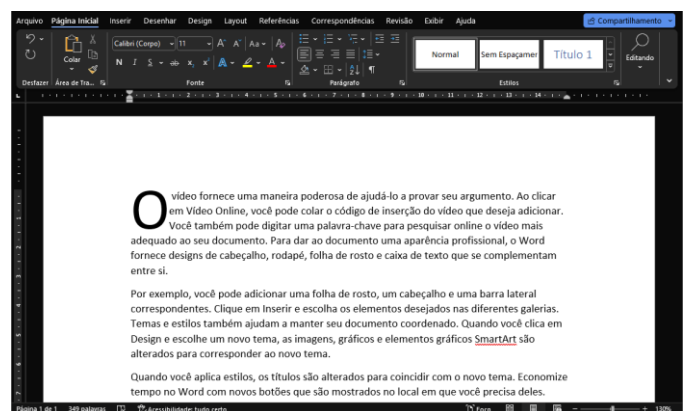
### Questão 15

Conforme o texto de nossa Constituição Federal de 1988, serão considerados brasileiros natos:

- a) Os nascidos na República Federativa do Brasil, ainda que de pais estrangeiros, mesmo que estes estejam a serviço de seu país.
- b) Os nascidos no estrangeiro, de pai brasileiro ou mãe brasileira, desde que qualquer deles esteja a serviço da República Federativa do Brasil.
- c) Os nascidos no exterior de pai brasileiro ou de mãe brasileira, desde que registrados em repartição estrangeira competente.
- d) Os nascidos no estrangeiro de pai brasileiro ou de mãe brasileira, ainda que não venham a residir na República Federativa do Brasil, mas optem, em qualquer tempo, depois de atingida a maioridade, pela nacionalidade brasileira.

### Questão 16

Nos ambientes organizacionais é comum o emprego de ferramentas de produtividade, como o Microsoft Word, a partir da oferta de diversos recursos que possibilitam a construção de documentos profissionais eficientemente. Considere um usuário que está trabalhando em um documento numa versão recente do Microsoft Word em Português e deseja aplicar o seguinte efeito na letra “O” no início do parágrafo, conforme a ilustração a seguir:



Assinale a alternativa que descreve o nome deste recurso disponível na aba “Inserir” do Microsoft Word.

- a) Letra Capitular.
- b) Meus Suplementos.
- c) Referência Cruzada.
- d) Partes Rápidas.

**Questão 17**

Nos dias atuais, navegadores como Microsoft Edge, Google Chrome e Mozilla Firefox possuem papel crítico no dia a dia dos usuários da Internet, pois são aplicativos que carregam e exibem as diversas páginas da Internet. Uma funcionalidade interessante desses navegadores é a criação de novas abas, visando abrir novas páginas em uma única janela do navegador. Assinale a alternativa que indica qual dos atalhos abaixo permite ao usuário, no Edge, Chrome e Firefox, criar uma nova aba em uma janela do navegador.

- a) Ctrl + N
- b) Ctrl + T
- c) Ctrl + W
- d) Ctrl + Shift + N

**Questão 18**

Nos ambientes organizacionais é comum o emprego de ferramentas de produtividade, como o Microsoft Word, a partir da oferta de diversos recursos que possibilitam a construção de documentos profissionais eficientemente. Considere um usuário que está trabalhando em um documento no Microsoft Word em Português e decide inserir os números das linhas no documento, reiniciando essa numeração a cada nova página. Neste contexto, assinale a alternativa que descreve o nome da aba/guia do Microsoft Word que possui o recurso descrito.

- a) Exibir.
- b) Inserir.
- c) Design.
- d) Layout.

**Questão 19**

Um prédio de 30 metros de altura é iluminado por um poste de luz que está a 30 metros de distância da base do prédio. Assinale a alternativa que indica qual é o ângulo de elevação da luz em relação ao topo do prédio.

- a) 45 graus.
- b) 52 graus.
- c) 30 graus.
- d) 48,6 graus.

**Questão 20**

Assinale a alternativa que indica o comprimento da hipotenusa, em um triângulo retângulo, em que a

tangente de um dos ângulos é 1,05 e a soma dos comprimentos dos catetos é 41.

- a) 27.
- b) 28.
- c) 29.
- d) 30.

**CONHECIMENTOS ESPECÍFICOS**

**Questão 21**

A respeito das compras públicas para inovação no Brasil, assinale a alternativa CORRETA.

- a) A administração parte não do desejo de desenvolver uma dada tecnologia ou estimular um setor tecnológico por si, mas da necessidade concreta de um entregável claro, seja ele um artefato, seja um software.
- b) A preocupação central, nessa temática, não é com o uso do poder de compra do Estado tanto para tentar desenvolver uma inovação quanto para introduzir e/ou difundir inovações já desenvolvidas.
- c) As compras públicas não servem para atuar nas situações de correção de falhas de mercado.
- d) As compras públicas para inovação não têm o poder de resolver falhas de mercado, bem como, caso não haja capacidades internas no Estado, não podem levar a falhas de governo.

**Questão 22**

A introdução de novidade pela firma no mercado ou sua tentativa como uma estratégia de sobrevivência em um ambiente que constantemente seleciona inovações, portanto, esse esforço de pesquisa não observa a inovação no governo ou a inovação legal como objeto de estudos jurídicos, mas sim a inovação como motor do desenvolvimento econômico.

O tipo de inovação acima é conceituado como:

- a) Inovação *stricto sensu*.
- b) Inovação *lato sensu*.
- c) Inovação jurídica.
- d) Inovação burocrática.

**Questão 23**

De forma geral e do ponto de vista da necessidade de impactos socioeconômicos duradouros que

justifiquem a intervenção pública em inovação, em uma estratégia nacional, é importante observar três grandes macroetapas que afetam diretamente o processo inovativo privado. Assinale a alternativa que NÃO compõe uma dessas macroetapas.

- a) Pesquisa, desenvolvimento, prototipagem ou escalonamento.
- b) Introdução comercial.
- c) Difusão das inovações no mercado nacional.
- d) Fusão/aquisição por tecnologias internacionais de mercado.

#### **Questão 24**

Uma vez que o Estado moderno decide que deve estimular a inovação privada – seja em razão de falhas de mercado, seja em razão do reconhecimento de que ela é o motor do capitalismo –, há que se lidar com esses atritos e equacionar as tensões subjacentes. O controle da política de inovação – bem como, em seu âmbito, o das compras públicas para inovação – deve partir desse pressuposto fundamental. A respeito desse tema, assinale a alternativa CORRETA.

- a) O que se deve buscar é algum conceito de eficiência do investimento privado em um objeto fluido, incerto, dependente do futuro e socialmente indeterminado.
- b) O risco e a incerteza inerentes tornam a busca pelo equilíbrio no contrato de inovação não só mais complexo, mas exigem novos elementos de controle.
- c) A área de tecnologia e inovação possui um objeto muito comum, quase sempre envolto em certezas, mas que é o principal responsável por vivermos mais e melhor.
- d) Todas as economias com liderança tecnológica possuem robustos sistemas de controle e *accountability*, exceto dispêndios de tecnologia e inovação.

#### **Questão 25**

“(…) foi instituída com a finalidade de proporcionar economia de tempo e de custos processuais, além de aumentar a competição, a transparência e a prestação de contas do processo de aquisição de bens e serviços pelo setor público. Além disso, como os editais são publicados na internet, confere publicidade muito maior ao processo licitatório, pois alcança também as empresas localizadas fora da região da entidade licitante.”

Fonte: Compras públicas para inovação no Brasil: novas possibilidades legais / organizador: André Tortato Rauen. – Brasília: IPEA, 2022. 531 p.

O texto acima faz referência a um conceito conhecido como:

- a) Regime diferenciado de contratações.
- b) Licitações.
- c) Pregão eletrônico
- d) Compras on-line.

#### **Questão 26**

O planejamento de uma contratação se inicia muito antes da decisão de colocá-la em prática. Sua importância é tal que foi alçado ao status de princípio na nova Lei de Licitações. A respeito do tema, assinale a alternativa CORRETA no que diz respeito às aquisições, voltadas para inovação.

- a) A contratação de inovação deve ser perseguida como objetivo principal. A inovação é fim, e não meio, em uma compra pública.
- b) Nesse diploma legal, ganhou destaque na fase preparatória do processo licitatório, com a descrição pormenorizada dos elementos mínimos a serem abordados, de cunho técnico, mercadológico e de gestão, com potencial de interferir na contratação.
- c) Caso a contratação seja de tecnologia da informação (TI), não há a necessidade de menção no plano diretor de tecnologia da informação e comunicação.
- d) O objetivo secundário de qualquer compra pública é resolver, da maneira mais efetiva possível, um problema real e relevante para a sociedade ou para a própria organização.

#### **Questão 27**

Os riscos, a depender do seu nível em termos de impacto e probabilidade, demandarão respostas diferentes da organização. Esse tratamento pode consistir em evitar, transferir, mitigar ou aceitar o risco. A respeito desses tratamentos, assinale a alternativa que faz a CORRETA associação entre as duas colunas.

- 1. Evitar.
- 2. Transferir.
- 3. Mitigar.
- 4. Aceitar.

- Desenvolver e implementar medidas para evitar que o risco se concretize e/ou medidas para atenuar o impacto e as consequências caso ocorra.
- Descontinuar a atividade e/ou interromper o processo de trabalho.
- Compartilhar o risco com terceiros.
- Não há necessidade de adotar quaisquer medidas, apenas considerar se cabe monitorar ao longo do tempo.

- a) 4-3-2-1.
- b) 3-1-2-4.
- c) 3-4-2-1.
- d) 4-1-2-3.

### Questão 28

“(…) não é modalidade de licitação. É procedimento administrativo de colaboração entre a administração pública e a iniciativa privada, útil para que poder público e particulares dialoguem com o objetivo de que estes últimos colaborem, seja na definição de políticas públicas cujas diretrizes já tenham sido definidas pelo Estado, seja no desenvolvimento de soluções inovadoras para problemas de interesse público. Tanto pode ser inaugurado por solicitação do agente privado, que pretende levar ideias ao poder público, quanto pode ser iniciativa do próprio Estado, que quer dialogar com o mercado antes de decidir acerca do termo de referência que pautará uma futura contratação.”

Fonte: Compras públicas para inovação no Brasil: novas possibilidades legais / organizador: André Tortato Rauen. – Brasília: IPEA, 2022.

O texto acima faz referência ao conceito de:

- a) Diálogo competitivo.
- b) Compras públicas para a inovação.
- c) Pregão eletrônico.
- d) Procedimento de Manifestação de interesse.

### Questão 29

A respeito dos públicos potenciais dos relatórios de estudo de caso, assinale a alternativa CORRETA.

- a) Compartilhar um estudo de caso e suas descobertas pode envolver um conjunto menos diversificado de públicos potenciais do que a maioria dos outros tipos de pesquisa.
- b) Ao compartilhar os resultados da pesquisa, baseando-se em outros métodos, como

- experimentos, o público composto por políticos e líderes comunitários é sempre relevante.
- c) Cada público tem necessidades diferentes, porém um relatório único servirá a todos simultaneamente.
- d) Como os estudos de caso têm maior público potencial do que os outros tipos de pesquisa, uma das tarefas essenciais no projeto de relatórios gerais de estudo de caso é identificar os públicos específicos para o relatório.

### Questão 30

Uma diferença adicional entre o estudo de caso e outros tipos de pesquisa, é que o relatório de estudo de caso pode ser um recurso de comunicação significativo. Para muitos não especialistas, a exposição a um único estudo de caso forte e persuasivo pode conscientizar, fornecer insight ou mesmo sugerir soluções para uma dada situação. A respeito do tema, julgue os itens abaixo com V (verdadeiro) ou F (falso).

- O estudo de caso pode comunicar informação baseada na pesquisa sobre um fenômeno a uma série de não especialistas.
- Os estudos de caso normativos, exceto os explicativos, podem ser importantes no papel comunicacional, e não se deve deixar de considerar o impacto descritivo de um estudo de caso bem apresentado.
- A utilidade de um estudo de caso, portanto, pode ir bem além do papel do relatório de pesquisa típico, geralmente dirigido aos colegas de pesquisa, não aos não especialistas.

Assinale a alternativa CORRETA.

- a) V-V-F.
- b) F-F-F.
- c) V-V-V.
- d) V-F-V.

### Questão 31

Esta estrutura inverte a abordagem analítica descrita previamente. O principal resultado do estudo de caso e sua significação substantiva são, paradoxalmente, apresentados no capítulo ou na seção inicial. O restante do estudo de caso dedica-se, então, ao desenvolvimento de uma explicação do resultado, com as explicações alternativas consideradas nos capítulos ou seções subsequentes. Esse tipo de abordagem é relevante principalmente para os



estudos de caso explicativos, pois o estudo de caso descritivo não tem um resultado especialmente importante. Quando usada corretamente, essa abordagem é muitas vezes uma estrutura composicional envolvente.

O texto acima faz referência a um tipo de estrutura composicional conhecida como:

- a) De “suspense”.
- b) Construção de teoria.
- c) Analítica linear.
- d) Não sequencial.

### Questão 32

A maioria dos leitores não terá um conhecimento detalhado dos métodos específicos usados em um estudo de pesquisa. Contudo, e isso não é incomum em pesquisas de estudo de caso, alguns leitores podem não estar familiarizados com os métodos de estudo de caso em geral. Por essa razão, a descrição dos seus métodos tem uma função além da rotineira, convencendo o leitor acerca da qualidade dos seus métodos. A respeito da composição da descrição dos métodos de pesquisa, faça a correta associação com o conteúdo ilustrativo de cada tópico.

- 1. Tom Geral.
- 2. Questões de pesquisa.
- 3. Dados Coletados.
- 4. Método de análise.

- ( ) Um tom equilibrado e transparente; escrito de forma metódica, mas também atraente.
- ( ) Ênfase em como os dados forneceram uma cobertura detalhada e em profundidade do(s) casos.
- ( ) Descrição da abordagem analítica: por exemplo, correspondência de padrões, construção de explicação, etc.
- ( ) Deve se adaptar à pesquisa de estudo de caso: por exemplo, dominado por questões “como” e “por que”.

Assinale a alternativa CORRETA.

- a) 2-4-1-3.
- b) 1-3-4-2.
- c) 1-4-3-2.
- d) 2-1-4-3.

### Questão 33

A respeito das características das diversas evidências utilizadas em estudos de caso, assinale a alternativa que contém um ponto forte da observação direta.

- a) Seletividade.
- b) Contextual.
- c) Reflexividade.
- d) Custo.

### Questão 34

A respeito das triangulações na realização das avaliações de pesquisa, assinale a alternativa que NÃO contém uma triangulação válida.

- a) Triangulação dos dados.
- b) Triangulação do investigador.
- c) Triangulação legal.
- d) Triangulação da teoria.

### Questão 35

A respeito do processo de coleta de dados para estudos de caso, assinale a alternativa CORRETA.

- a) O processo de coleta de dados para o estudo de caso é mais simples do que os usados nos outros métodos de pesquisa.
- b) Um pesquisador de estudo de caso deve ter uma versatilidade metodológica não exigida, necessariamente, para o uso dos outros métodos e seguir determinados procedimentos formais para assegurar o controle de qualidade.
- c) Não há um fluxograma na literatura que possa ajudar na construção das etapas de uma evidência mais sólida de dados.
- d) Coleta de dados não exige controle por parte dos pesquisados, tendo em vista que dados são brutos (ainda não são informações).

### Questão 36

“Subvenção a microempresas e a empresas de pequeno e médio porte, com base em dotações orçamentárias de órgãos e entidades da administração pública, destinada ao pagamento de compartilhamento e uso de infraestrutura de pesquisa e desenvolvimento tecnológicos, de contratação de serviços tecnológicos especializados, ou transferência de tecnologia, quando esta for meramente complementar àqueles serviços, nos termos de regulamento.”

O texto acima, de acordo com a Lei n.º 13.243/2016, faz referência ao conceito de:

- a) Bônus Tecnológico.
- b) Polo Tecnológico.
- c) Capital Intelectual.
- d) Extensão Tecnológica.

**Questão 37**

A respeito da representação das Instituições Científica, Tecnológica e de Inovação (ICTs) no âmbito de sua política de inovação, assinale a alternativa CORRETA.

- a) Não poderá ser delegada ao Núcleo de Inovação Tecnológica.
- b) O Núcleo de Inovação Tecnológica pode ser constituída como pessoas jurídica com fins lucrativos.
- c) Caso o Núcleo de Inovação Tecnológica seja constituído com personalidade jurídica própria, a ICT deverá estabelecer as diretrizes de gestão.
- d) A ICT pública não é autorizada a estabelecer parceria com entidades privadas sem fins lucrativos já existentes.

**Questão 38**

É instrumento de estímulo à inovação nas empresas, EXCETO:

- a) Bônus de subscrição.
- b) Bônus Tecnológico.
- c) Encomenda Tecnológica.
- d) Incentivos fiscais.

**Questão 39**

Assinale alternativa CORRETA de acordo com a Lei n.º 13.243/2016:

- a) Nos termos previamente estabelecidos em instrumento de concessão de financiamentos e outros estímulos à pesquisa, ao desenvolvimento e à inovação, os bens gerados ou adquiridos no âmbito de projetos de estímulo à ciência, à tecnologia e à inovação serão incorporados, desde sua alienação, ao patrimônio da entidade destinadora dos recursos.
- b) Ao servidor, ao empregado público e ao militar serão garantidos, durante o afastamento de sua entidade de origem e no interesse da administração, para o exercício de atividades de ciência, tecnologia e inovação, os mesmos direitos a vantagens e benefícios, pertinentes a seu cargo e

- carreira, como se em efetivo exercício em atividade de sua respectiva entidade estivesse.
- c) Os processos de importação e de desembaraço aduaneiro de bens, insumos, reagentes, peças e componentes a serem utilizados em pesquisa científica e tecnológica ou em projetos de inovação terão tratamento prioritário e observarão procedimentos complexos.
- d) As ICTs e os pesquisadores não poderão transpor, remanejar ou transferir recursos de categoria de programação para outra, ainda que com o objetivo de viabilizar resultados de projetos que envolvam atividades de ciência, tecnologia e inovação.

**Questão 40**

A União, os Estados, o Distrito Federal, os Municípios, as agências de fomento e as ICTs públicas poderão apoiar o inventor independente que comprovar o depósito de patente de sua criação, entre outras formas, por meio de:

- a) Análise da viabilidade técnica e econômica do objeto de sua invenção.
- b) Assistência para transformação da invenção em patente ou projeto com os mecanismos legais e creditícios dispostos na legislação.
- c) Assistência para constituição de autarquia que produza o bem objeto da invenção.
- d) Orientação para transferência de tecnologia para empresas ainda não constituídas.

**Questão 41**

Para atender a demandas de maneira eficaz, em um ambiente caracterizado pela velocidade das mudanças, torna-se indispensável um modelo de gerenciamento baseado no foco em prioridades e objetivos. A respeito desse assunto, assinale a alternativa CORRETA.

- a) Gerenciamento de projetos é uma área recente que, ainda não recebeu atenção internacional, apesar de muito aplicada no Brasil.
- b) Constata-se que a cultura empresarial brasileira sempre destina tempo para planejar, apesar de nunca obter dinheiro suficiente para refazer planejamento.
- c) Um fator que atrapalha o crescimento do Gerenciamento de Projetos é a competitividade.
- d) A proposta do Gerenciamento de Projetos é estabelecer um processo estruturado e lógico para lidar com eventos que se caracterizam pela novidade, complexidade e dinâmica ambiental.

**Questão 42**

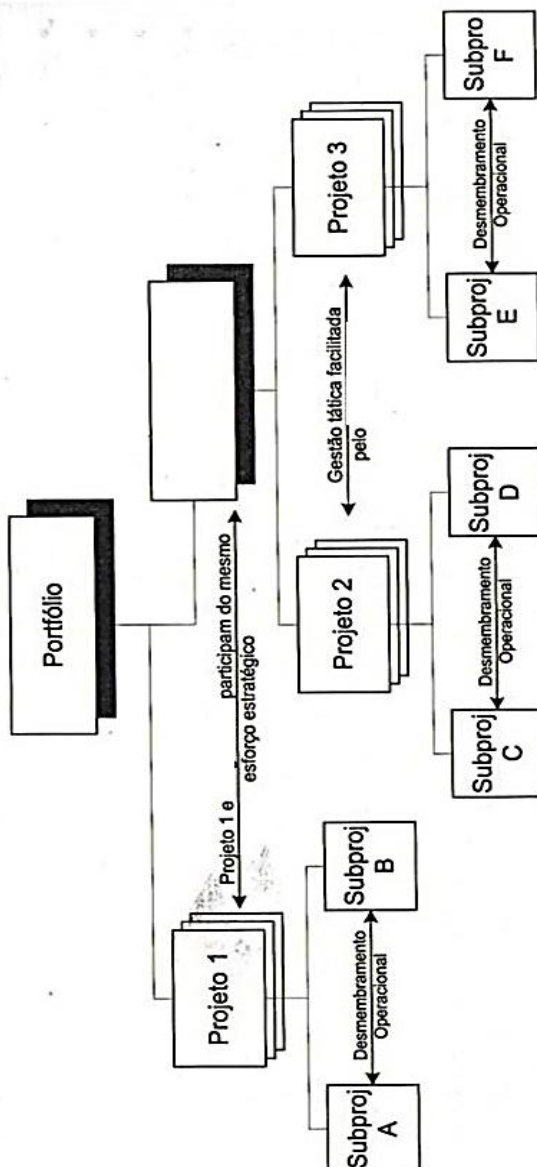
É um empreendimento não repetitivo, caracterizado por uma sequência clara e lógica de eventos, com início, meio e fim, que se destina a atingir um objetivo claro e definido, sendo conduzido por pessoas dentro de parâmetros predefinidos de tempo, custo, recursos envolvidos e qualidade.

O texto acima faz referência ao conceito de:

- a) Stakeholder.
- b) Processo.
- c) Projeto.
- d) Produto final.

**Questão 43**

Diversas vezes, um projeto necessita ser subdividido em partes, de fácil gerenciamento e controle. O objetivo disso é aumentar a boa gestão sobre esse projeto, melhorando a eficiência e eficácia.



A partir da figura acima, e com base nos conhecimentos a respeito de Gerenciamento de Projetos, indique qual termo preencheria CORRETAMENTE o retângulo vazio indicado.

- a) Portfólio.
- b) Subprojeto.
- c) Programa.
- d) Projeto.

**Questão 44**

Em geral, o gerenciamento de projetos pode ser aplicado a qualquer situação em que exista um empreendimento que foge ao que é fixo e rotineiro na empresa (ad hoc). Se o empreendimento é único e pouco familiar, é importante que a atividade de gerenciamento de projetos seja intensificada. A respeito desse assunto, assinale a alternativa CORRETA.

- a) Os projetos possuem metas claras e definidas sendo realizados em um período definido de tempo, e não indefinidamente, como os trabalhos rotineiros.
- b) A grande dificuldade está no fato de que a maior parte das pessoas não realiza trabalhos rotineiros (plain work) e projetos.
- c) Frequentemente, atividades de projeto e rotineiras têm necessidades diferentes e isso faz com que sua distinção se torne ainda mais fácil.
- d) Diversas pressões internas, tais como padrões de qualidade, podem forçar as companhias a adotarem gerenciamento de projetos como forma de realizarem seus negócios.

**Questão 45**

Diversos critérios podem ser aplicados para a consideração do uso dos conceitos de gerenciamento de projetos, conforme diagrama a seguir. A respeito desses critérios, faça a CORRETA associação.

- 1. Interdependência.
- 2. Reputação da organização.
- 3. Não-familiaridade.
- 4. Mudanças de mercado.

( ) Quando o fracasso no cumprimento de prazos e orçamentos de um empreendimento pode prejudicar seriamente esse critério, a decisão sobre o uso do gerenciamento de projetos é determinante.

- ( ) Se o esforço requer uma intensa atividade desse critério entre os departamentos da organização ou entre a cadeia de relações cliente-fornecedor, onde as atividades a serem realizadas estão intimamente relacionadas, o gerenciamento de projetos se torna fundamental.
- ( ) Quando o esforço a ser empreendido é completamente novo e diferente do normal, a orientação dos trabalhos a projetos pode ser fundamental. Isso também depende do quanto é novo e diferente o esforço.
- ( ) Várias organizações atuam em mercados extremamente turbulentos, onde as modificações tecnológicas e de mercado geram uma necessidade constante de atualização. Nesse caso, o gerenciamento de projetos torna-se fundamental.
- a) 2-1-3-4.  
b) 1-2-4-3.  
c) 1-2-3-4.  
d) 2-4-3-1.

#### **Questão 46**

A respeito das características de um projeto, julgue os itens a seguir com V (verdadeiro) ou F (falso).

- ( ) Temporariedade significa que todo projeto possui um início e um fim definidos, ou seja, é um evento com duração finita, determinada em seu objetivo.
- ( ) O ciclo de vida do projeto caracteriza a sua temporariedade, partindo de um processo de trabalho estratégico inicial até atingir um topo de trabalho executivo de produção que antecede o seu término.
- ( ) Individualidade do produto ou serviço produzido pelo projeto significa realizar algo que já tenha sido feito em outro momento, mas agora de forma prioritária.
- ( ) Empreendimento não repetitivo é um evento que faz parte da rotina da empresa, mas que agora é realizado dentro de um projeto.

Assinale a alternativa CORRETA.

- a) V-F-V-F.  
b) V-V-F-F.  
c) F-V-F-F.  
d) F-F-V-V.

#### **Questão 47**

A principal vantagem do gerenciamento de projetos é que ele não é restrito a projetos gigantescos, de alta complexidade e custo. Ele pode ser aplicado em empreendimentos de qualquer complexidade, orçamento e tamanho, em qualquer linha de negócios. Dentre os principais benefícios, podem-se destacar vários, EXCETO:

- a) Evita surpresas durante a execução dos trabalhos.  
b) Permite desenvolver diferenciais competitivos e novas técnicas, uma vez que toda a metodologia está sendo estruturada.  
c) Facilita e orienta as revisões da estrutura do projeto que forem decorrentes de modificações no mercado ou no ambiente competitivo  
d) Diminui o controle gerencial de todas as fases a serem implementadas, devido ao detalhamento ter sido realizado.

#### **Questão 48**

Analise a lista de ações a seguir:

- Selecionar corretamente os membros-chave do time do projeto.
- Desenvolver um senso de comprometimento em toda a equipe.
- Buscar autoridade suficiente para conduzir o projeto.
- Coordenar e manter uma relação de respeito e cordialidade com o cliente, os fornecedores e outros envolvidos.
- Determinar quais processos precisam de melhorias, especialmente os mais importantes.

É CORRETO afirmar que essas ações fazem parte da ação gerencial conhecida como:

- a) Estimular sucesso do projeto.  
b) Encerrar o ciclo de vida do projeto.  
c) Gerenciar a vida útil do projeto.  
d) Modificar ações implícitas do projeto.

#### **Questão 49**

De acordo com a Lei Complementar n.º 325 de 2019, o Instituto de Ciência, Tecnologia e Inovação de Maricá pode ser considerado:

- a) Empresa pública, do primeiro nível orçamentário e com autonomia orçamentária.

- b) Secretaria executiva, sem nível hierárquico e com autonomia orçamentária.
- c) Fundação pública, do primeiro nível hierárquico e sem autonomia orçamentária.
- d) Autarquia, do primeiro nível hierárquico e com autonomia orçamentária.

**Questão 50**

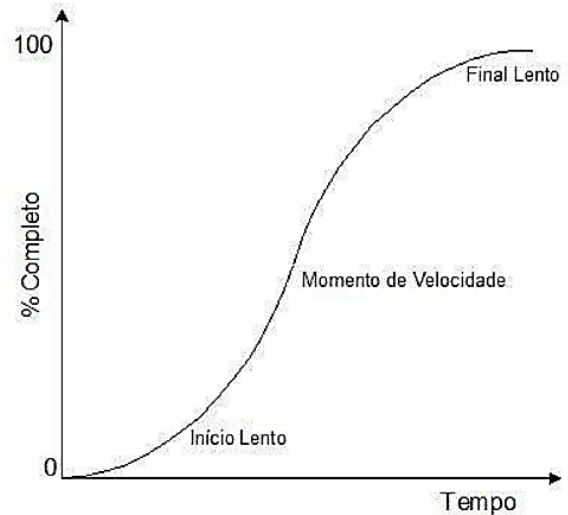
O patrimônio do INSTITUTO DE CIÊNCIA, TECNOLOGIA E INOVAÇÃO DE MARICÁ – ICTIM será constituído de instrumentos previstos em lei. Assinale a alternativa que NÃO indica corretamente um desses instrumentos.

- a) Pelos bens imóveis e móveis que vier a adquirir a qualquer título.
- b) Receitas transferidas das contribuições de melhoria.
- c) Receitas transferidas do tesouro municipal.
- d) Doações e legados que venha a receber.

**QUESTÃO DISSERTATIVA**

**Questão 01**

A figura abaixo mostra o ciclo de vida do projeto segundo critérios de velocidade de desenvolvimento:



Fonte: Gerenciamento de Projetos – 9ª Edição: Estabelecendo Diferenciais Competitivos. Ricardo Viana Vargas.

A partir dos seus conhecimentos a respeito de Gerenciamento de Projetos, explique o que é ciclo de vida e qual sua importância dentro desse campo do conhecimento. Além disso, descreva os principais benefícios de conhecer esse ciclo de vida.

**QUESTÃO 01**

**RASCUNHO**

1	
2	
3	
4	
5	
6	
7	
8	
9	
10	
11	
12	
13	
14	
15	
16	
17	
18	
19	
20	
21	
22	
23	
24	
25	
26	
27	
28	
29	
30	
31	
32	
33	